

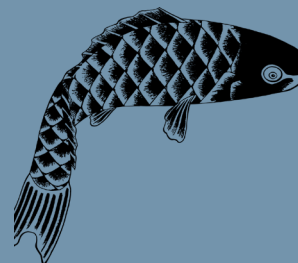
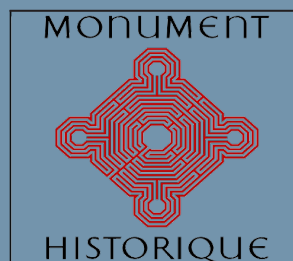
Château  
de  
La Bussière



# LIVRET DE PRÉSENTATION SCOLAIRES CYCLES 1 & 2

---

VISITES ET ATELIERS SCOLAIRES



# Les Origines du Château :

## Une forteresse au Moyen Age.

Les premières traces du château remontent au XII<sup>e</sup> siècle. A cette époque, le château est un véritable château-fort : remparts, douves, pont-levis, tout est pensé pour assurer la défense du château et du village, car La Bussière se trouvait à la frontière entre le royaume de France et le duché de Bourgogne. Peu à peu, grâce au commerce, à la tenue de marchés, la présence de relais de poste, le site se développe.



## XVI<sup>e</sup> - XVIII<sup>e</sup> siècle



## Une demeure de plaisance au XVII<sup>e</sup> siècle.

Fin XVI<sup>e</sup> siècle, les guerres de religion font rage. Le château et le village sont abimés par les protestants. Le seigneur Jean II du Tillet, alors propriétaire du château, décide d'en profiter pour entreprendre de grands travaux qui modifient totalement la configuration des lieux : le village est rasé et remplacé par une cour des communs (pavillon de l'horloge, écuries, greniers à grain, orangerie...) le château-fort est en grande partie remplacé par un château plus confortable.





## Un château familial depuis 200 ans.

En 1814, Gabriel de Chasseval, ancien mousquetaire gris, achète le château. Le XIXe siècle va marquer un renouveau pour ce château et de nombreux travaux sont entrepris : nouvelle aménagement des salles, électricité, puis eau courante et téléphone sont installés au château. Aujourd'hui, le château n'est plus habité par la famille de Chasseval, même s'ils sont encore les propriétaires et s'ils vivent non loin. Le château est désormais dédié à la grande collection d'objets sur la pêche et aux visiteurs !

# SOMMAIRE :

\* Le Château : page 4

\* Le Jardin-Potager : page 5

\* L'étang : page 6

\* Le Parc : page 7

\* Le Parcours des Cabanes : page 8

\* Les Jeux en Bois : page 9

\* Informations Pratiques : page 10

# LE CHÂTEAU

Visite guidée : Antoine, 7 ans en 1900

Groupe jusqu' à 25 personnes - PS/MS/GS/CP - Durée : 1 heure.

Les enfants partent à la découverte de la vie du petit Antoine, 7 ans, qui habite au château et a décidé ce matin d'aller à la pêche sur l'étang. En suivant ses pas dans le château, les enfants en apprennent un petit peu plus sur les modes de vie des siècles antérieurs. Avec un vocabulaire adapté, le médiateur les plonge dans le passé de cette demeure familiale.



Visite guidée classique

Groupe jusqu' à 25 personnes - CE1/CE2/CM1/CM2 - Durée : 1h.

Le médiateur oriente les enfants à la découverte de toutes les salles du château, en leur détaillant l'évolution du site et de la vie à l'intérieur. On s'intéressera particulièrement aux meubles et objets qui permettent d'aborder l'Histoire de France à travers la vie quotidienne d'une demeure familiale. La visite permet également d'aborder le thème de la pêche, très présent dans le château, avec sa star le coelacanthe.



# LE JARDIN-POTAGER

## Premiers pas au potager

Groupe jusqu' à 25 personnes - PS/MS/GS/CP - Durée : 45min(35' visite et balade, 10' atelier)

Cet atelier a pour but de sensibiliser les enfants au jardin. L'atelier débute par une présentation générale du jardin, suivie de différentes activités. Les enfants découvrent les plantes aromatiques à travers leurs sens (on goûte, on touche, on sent). Ensuite une découverte des amis ou ennemis du jardinier à l'aide de documents visuels est proposée. Et enfin nous réalisons une activité pratique avec le repiquage d'un plant. Chaque enfant repart avec son godet.

En cas de météo défavorable, les activités se font en intérieur.

Réalisation du potager en puzzle, présentation du jardinier et de ses outils, les amis ou les ennemis du jardinier et coloriage du jardin.

## Jardiniers confirmés

Groupe jusqu' à 25 personnes - CE1/CE2/CM1/CM2 - Durée : 1h.

L'atelier débute par une présentation du jardin et de ses fonctions. Il se poursuit par une reconnaissance olfactive de plantes aromatiques, puis une découverte des amis et des ennemis du jardinier et une présentation des différentes familles de légumes. Et finalement une activité sur le cycle et les besoins d'une plante et le repiquage d'un plant sont réalisés. Chaque enfant repart avec son godet.

En cas de météo défavorable, les activités se font en intérieur.



# L'ETANG

## Les animaux de l'étang

Groupe jusqu' à 25 personnes - PS/MS/GS/CP - Durée : 1h.

Les enfants partent en promenade autour de l'étang pour observer la faune et la flore. A l'aide de documents visuels, ils découvrent les différents animaux vivants dans ou près de l'étang. Ensuite les enfants se voient confier chacun un de ces animaux et ils doivent le replacer dans une chaîne alimentaire. Si la météo est défavorable, l' atelier se fait en intérieur.



## Tout un écosystème

Groupe jusqu' à 25 personnes - CE1/CE2/CM1/CM2 - Durée : 1h.

L'objectif de cet atelier est de faire découvrir aux enfants la biodiversité de l'étang. Par groupe les enfants partent à la recherche de fiches sur la faune et la flore de l'étang et reconstituent une chaîne alimentaire. A la fin de l'atelier une restitution par groupe de chaque chaîne alimentaire a lieu et une présentation de la notion d'écosystème est faite.

Si la météo est défavorable, l'atelier se déroule en intérieur avec une présentation de la biodiversité liée à l'étang.

# L'HERALDIQUE



## Les blasons au château

Groupe jusqu' à 25 personnes - PS/MS/GS/CP - Durée : 45 min.

Les enfants commencent par un tour dans le château sous la forme d'une chasse au blason, pour repérer ceux cachés dans les différentes pièces.

Ensuite, nous nous installons dans la salle de l'étang, pour évoquer différents blasons et quelques règles de l'héraldique. Les enfants seront invités à réaliser leur propre blason à partir de modèles préparés par avance.

## Les blasons au château

Groupe jusqu' à 25 personnes - PS/MS/GS/CP - Durée : 45 min.

Les enfants commencent par un tour dans le château sous la forme d'une chasse au blason, pour repérer ceux cachés dans les différentes pièces.

Ensuite, nous nous installons dans la salle de l'étang, pour évoquer différents blasons et quelques règles de l'héraldique. Les enfants seront invités à réaliser leur propre blason en suivant les règles vues auparavant.





# LE PARC



## Artistes en herbe

Groupe jusqu' à 25 personnes - PS/MS/GS/CP - Durée : 1h.

Cet atelier vise à sensibiliser les enfants à la nature. Pour cela ils sont invités à faire une balade dans le parc, à observer la nature et à récupérer différents éléments (brindilles, feuilles, pétales de fleurs ...) afin de réaliser ensuite une composition selon leur imagination. Les enfants repartent avec leur création. En cas de météo défavorable, les enfants pourront réaliser une composition en intérieur à partir d'éléments déjà collectés.

## L' herbier

Groupe jusqu' à 25 personnes - CE1/CE2/CM1/CM2 - Durée : 1h.

Par groupe, les enfants disposent de caractéristiques d'un arbre et partent à la recherche de « leur » arbre. Une fois trouvé, ils collectent des informations leur permettant de réaliser une page d'herbier. Une restitution par groupe a lieu à la fin de l'atelier. Les enfants repartent avec l'herbier qu'ils ont réalisé.

Si la météo est défavorable, l'atelier se déroule en intérieur et les enfants réalisent l'herbier à partir d'éléments déjà présents dans la salle et de fiches descriptives sur les arbres à leur disposition.





# LE PARCOURS DES CABANES



Jeu à partir de 6-7 ans, les plus petits peuvent profiter des cabanes avec leurs accompagnateurs.

Durée : environ 1h.

Le parcours est en accès libre. Il comprend une dizaine de cabanes en bois installées dans le parc. Le jeu se présente sous forme d'une énigme à résoudre : où est passé l'architecte ? Dans chaque cabane, une activité sous forme d'observation, de manipulation ou de déduction dévoilera un indice pour élucider le mystère.



# LES JEUX EN BOIS



A partir de 6 ans. Durée : illimitée.

Des jeux en bois anciens sont mis à disposition dans les écuries du château. Une douzaine de jeux sont présents : table à glisser, billard à rebond, billard japonais, billard hollandais...





# INFORMATIONS PRATIQUES

- \* Parking devant l'entrée du château pour les autocars.
- \* Possibilité de pique-niquer dans le parc.
- \* Possibilité d'un lieu couvert, non chauffé, en cas de mauvais temps.
- \* Accès eau potable.
- \* Toilettes à l'entrée du site.

## TARIFS :

Visite guidée : 6€ / enfant.

Atelier seul : 6€ / enfant.

Formule visite + atelier : 9,50€ /  
enfant.

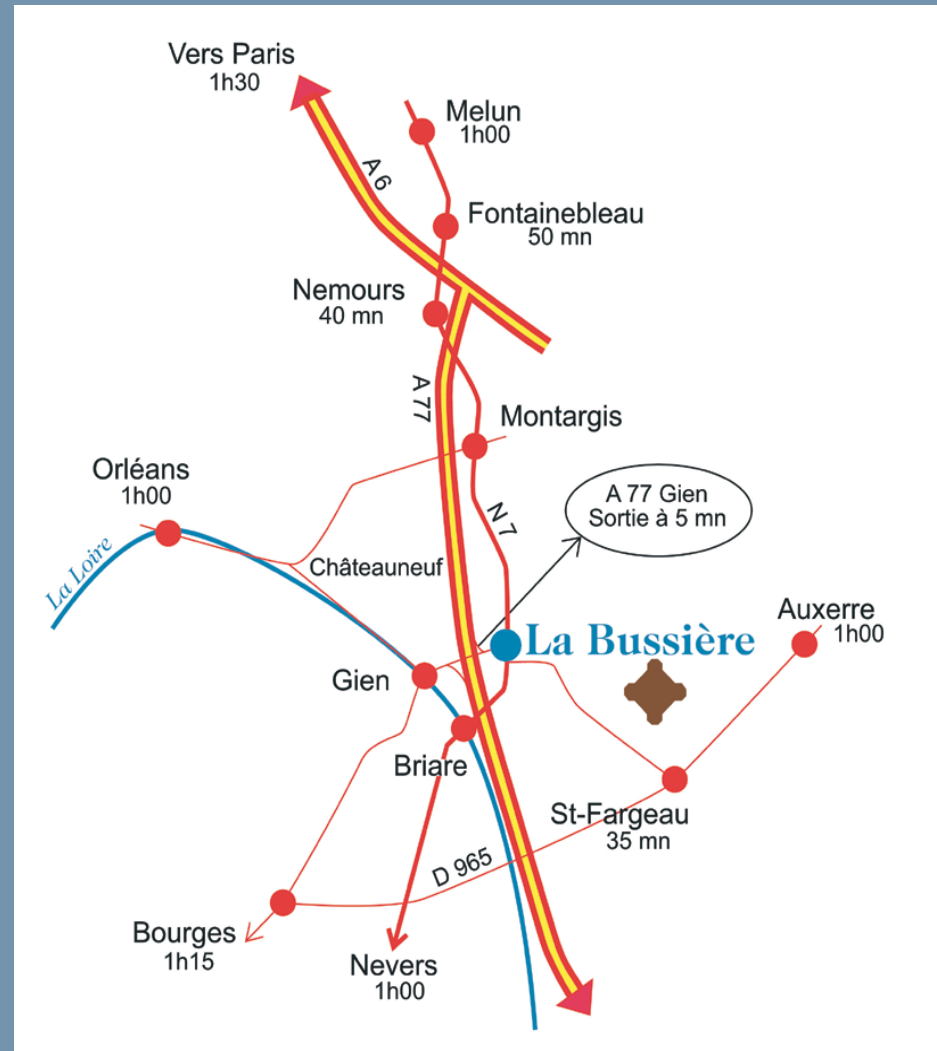
1 accompagnateur gratuit pour  
10 enfants.

# INFORMATIONS PRATIQUES

## HORAIRES ET ACCES :

Avril, mai, juin, septembre et octobre : Sur réservation uniquement, tous les jours de 10h00 à 18h00.

Juillet et août : ouverture tous les jours de 10h00 à 18h00.



## CONTACTS ET RESERVATION :

Téléphone : 09 50 55 63 68 / Site internet : [chateau-de-la-bussiere.com](http://chateau-de-la-bussiere.com) / Mail : [labussierechateau@gmail.com](mailto:labussierechateau@gmail.com)